



**Stadt Geislingen
Zollernalbkreis**

**Bebauungsplan
„Warte II 3. Änderung“**

**Verfahren nach § 13a BauGB
in Geislingen**

ARTENSCHUTZRECHTLICHER FACHBEITRAG

Fassung vom 25.03.2019



Inhaltsübersicht

I. Einleitung und Rechtsgrundlagen.....	1
1. Untersuchungszeitraum und Methode.....	2
2. Rechtsgrundlagen.....	3
II. Beschreibung der vom Vorhaben betroffenen Biotop- und Habitatstrukturen.....	4
1. Lage des Untersuchungsgebietes.....	4
2. Nutzung des Untersuchungsgebietes.....	5
3. Schutzgebiete im Bereich des Untersuchungsgebietes.....	7
3.1. Ausgewiesene FFH-Lebensraumtypen außerhalb von FFH-Gebieten.....	8
3.2. Biotopverbund.....	9
III. Vorhabensbedingte Betroffenheit von planungsrelevanten Arten.....	10
1. Fledermäuse (<i>Microchiroptera</i>).....	12
2. Vögel (<i>Aves</i>).....	14
IV. Ergebnis der artenschutzrechtlichen Prüfung.....	16
V. Zielartenkonzept des Landes Baden-Württemberg für Geislingen.....	17
VI. Literaturverzeichnis.....	19

I. Einleitung und Rechtsgrundlagen

Anlass für den vorliegenden Artenschutzbeitrag ist die Aufstellung des Bebauungsplanes „Warte II, 3. Änderung“ in Geislingen im Zollernalbkreis. Auf dem Flurstück Nr. 1123/6 soll ein Einfamilienhaus errichtet werden.



Abb. 1: Übersichtskarte mit der Lage des Plangebietes (schwarz gestrichelt).

Durch die Planaufstellung könnten Eingriffe vorbereitet werden, die auch zu Störungen oder Verlusten von geschützten Arten nach § 7 Abs. 2 BNatSchG oder deren Lebensstätten führen können. Die Überprüfung erfolgt anhand des vorliegenden artenschutzrechtlichen Fachbeitrages.

Nachdem mit der Neufassung des Bundesnaturschutzgesetzes (BNatSchG) vom Dezember 2007 das deutsche Artenschutzrecht an die europäischen Vorgaben angepasst wurde, müssen bei allen genehmigungspflichtigen Planungsverfahren und bei Zulassungsverfahren nunmehr die Artenschutzbelange entsprechend den europäischen Bestimmungen durch eine artenschutzrechtliche Prüfung berücksichtigt werden.

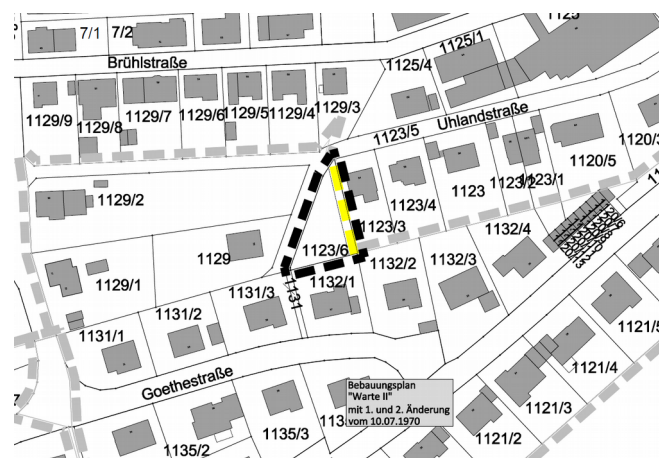


Abb. 2: Geltungsbereich des Bebauungsplans (schwarz gestrichelte Linie)

1. Untersuchungszeitraum und Methode

Die artenschutzrechtlich relevanten Untersuchungen erfolgten am 19.03.2019 in Form einer Übersichtsbegehung. Im Rahmen dieser wurde das angetroffene Inventar an biotischen und abiotischen Strukturen auf eine mögliche Nutzung durch artenschutzrechtlich indizierte Spezies untersucht und die angetroffenen relevanten Arten dokumentiert. Innerhalb des Grünlandbestandes als Haupteinheit wurden Kleinstrukturen definiert, die als Habitate für Arten des Anhanges II und IV der FFH-Richtlinie, für europäische Vogel- und Fledermausarten sowie für die nach dem Bundesnaturschutzgesetz besonders oder streng geschützten Arten geeignet sein könnten. So wurden auch sämtliche Strukturen nach vorjährigen Neststandorten, nach Bruthöhlen, nach Rupflätzen etc. abgesucht.

Im Vordergrund der Ermittlung von potenziellen Arten stand auch die Selektion des Zielartenkonzeptes des Landes Baden-Württemberg (ZAK). Diese erfolgt durch die Eingabe der kleinsten im Portal des ZAK vorgegebenen Raumschaft in Verknüpfung mit den Angaben des Naturraumes und der im Gebiet vorkommenden Habitatstrukturen. Im Ergebnis lieferte das ZAK die zu berücksichtigenden Zielarten.

Außer 3 europäischen Vogel- und 14 Fledermausarten standen nach der Auswertung des ZAK zunächst bei den Säugetieren die Haselmaus (*Muscardinus avellanarius*) sowie bei den Reptilien die Zauneidechse (*Lacerta agilis*) im Vordergrund.

Die detaillierte Erfassungsmethode sowie die Ergebnisse der Kartierung sind in den jeweiligen nachfolgenden Kapiteln zu den einzelnen Artengruppen vermerkt.

Tab. 1: Begehungstermine im Untersuchungsgebiet						
Nr.	Datum	Bearbeiter	Uhrzeit	Wetter	Thema	
(1)	19.03.2019	Sturany-Schobel	09:45 – 10:45 Uhr	2 °C, sonnig, 20% bewölkt, windstill	Übersichtsbegehung	
Erläuterungen der Abkürzungen und Codierungen						
Übersichtsbegehung: Erfassung sämtlicher artenschutzrechtlich relevanter Strukturen, Tier- und Pflanzenarten						

Ergänzend zu den eigenen Erhebungen wird das landesweite Zielartenkonzept (ZAK) für Geislingen im Naturraum Südwestliches Albvorland dargestellt und bei der Ergebnisfindung mit diskutiert. Als zutreffende Habitatstrukturen wurden ausgewählt:

- D2.2.2 Grünland frisch und nährstoffreich (Flora nutzungsbedingt gegenüber D2.2.1 deutlich verarmt),
- D6.1.2 Gebüsche und Hecken mittlerer Standorte.

Im Zielartenkonzept für diese Auswahl sind 19 Tierarten aus 3 Artengruppen aufgeführt. Die zu berücksichtigenden Arten nach dem Zielartenkonzept des Landes Baden-Württemberg (ZAK) sind in Tabelle 9 im Anhang dieses Gutachtens dargestellt.

2. Rechtsgrundlagen

Die rechtliche Grundlage für den vorliegenden Artenschutzbeitrag bildet der artenschutzrechtliche Verbotstatbestand des **§ 44 Abs. 1 BNatSchG**, der folgendermaßen gefasst ist:

"Es ist verboten,

- wild lebenden Tieren der besonders geschützten Arten, nachzustellen, sie zu fangen, zu verletzen oder zu töten oder ihre Entwicklungsformen aus der Natur zu entnehmen, zu beschädigen oder zu zerstören,
- wild lebende Tiere der streng geschützten Arten und der europäischen Vogelarten während der Fortpflanzungs-, Aufzucht-, Mauser-, Überwinterungs- und Wanderungszeiten erheblich zu stören; eine erhebliche Störung liegt vor, wenn sich durch die Störung der Erhaltungszustand der lokalen Population einer Art verschlechtert,
- Fortpflanzungs- oder Ruhestätten der wild lebenden Tiere der besonders geschützten Arten der Natur zu entnehmen, zu beschädigen oder zu zerstören,
- wild lebende Pflanzen der besonders geschützten Arten oder ihre Entwicklungsformen aus der Natur zu entnehmen, sie oder ihre Standorte zu beschädigen oder zu zerstören."

Die Verbote nach **§ 44 Abs. 1 BNatSchG** werden um den **Absatz 5** ergänzt, mit dem bestehende und von der Europäischen Kommission anerkannte Spielräume bei der Auslegung der artenschutzrechtlichen Vorschriften der FFH-Richtlinie genutzt und rechtlich abgesichert werden sollen, um akzeptable und im Vollzug praktikable Ergebnisse bei der Anwendung der Verbotsbestimmungen des Absatzes 1 zu erzielen. Danach gelten für nach § 15 BNatSchG zulässige Eingriffe in Natur und Landschaft sowie für Vorhaben im Sinne des § 18 Absatz 2 Satz 1, die nach den Vorschriften des Baugesetzbuches zulässig sind, folgende Bestimmungen:

1. Sind in Anhang IVa der Richtlinie 92/43/EWG aufgeführte Tierarten oder europäische Vogelarten betroffen, liegt ein Verstoß gegen das Verbot des Absatzes 1 Nr. 1 (Schädigungsverbot) nicht vor, wenn die Beeinträchtigung durch den Eingriff oder das Vorhaben das Tötungs- und Verletzungsrisiko für Exemplare der betroffenen Arten nicht signifikant erhöht und diese Beeinträchtigung bei Anwendung der gebotenen, fachlich anerkannten Schutzmaßnahmen nicht vermieden werden kann. Weiterhin liegt ein Verstoß gegen das Verbot des Absatzes 1 Nr. 3 (Störungsverbot) nicht vor, wenn die ökologische Funktion der von dem Eingriff oder Vorhaben betroffenen Fortpflanzungs- oder Ruhestätten im räumlichen Zusammenhang weiterhin erfüllt bleibt. Die ökologische Funktion kann vorab durch vorgezogene Ausgleichsmaßnahmen (so genannte CEF-Maßnahmen) gesichert werden. Entsprechendes gilt für Standorte wild lebender Pflanzen der in Anhang IVb der Richtlinie 92/43/EWG aufgeführten Arten.
2. Sind andere besonders geschützte Arten betroffen, liegt bei Handlungen zur Durchführung eines Eingriffs oder Vorhabens ein Verstoß gegen die Zugriffs-, Besitz- / Vermarktungsverbote nicht vor. Die artenschutzrechtlichen Verbote bei nach § 15 zulässigen Eingriffen in Natur und Landschaft sowie nach den Vorschriften des Baugesetzbuches zulässigen Vorhaben im Sinne des § 18 Absatz 2 Satz 1 gelten somit nur für die in Anhang IV der FFH-RL aufgeführten Tier- und Pflanzenarten sowie europäischen Vogelarten.

Bei den nur nach nationalem Recht geschützten Arten ist durch die Änderung des NatSchG eine Vereinfachung der Regelungen eingetreten. Eine artenschutzrechtliche Prüfung nach § 44 Abs. 1 BNatSchG ist für diese Arten nicht erforderlich. Die Artenschutzbelange müssen insoweit im Rahmen der naturschutzrechtlichen Eingriffsregelung (Schutzgut Tiere und Pflanzen) über die Stufenfolge von Vermeidung, Minimierung und funktionsbezogener Ausgleich behandelt werden. Werden Verbotstatbestände nach § 44 Abs. 1 i.V.m. Abs. 5 BNatSchG bezüglich der gemeinschaftsrechtlich geschützten Arten erfüllt, müssen die Ausnahmevorschriften des § 45 Abs. 7 BNatSchG erfüllt sein.

II. Beschreibung der vom Vorhaben betroffenen Biotop- und Habitatstrukturen

1. Lage des Untersuchungsgebietes

Das Untersuchungsgebiet liegt auf ca. 580 m NHN, wobei das Gelände in südliche Richtung ansteigt. Das Plangebiet liegt als Baufenster inmitten der östlichen Ortslage von Geislingen. Nach allen Seiten grenzt die bestehende Bebauung an; im Norden verläuft die Uhlandstraße und im Nordwesten befindet sich auf dem Nachbargrundstück ein kleiner Streuobstbestand.

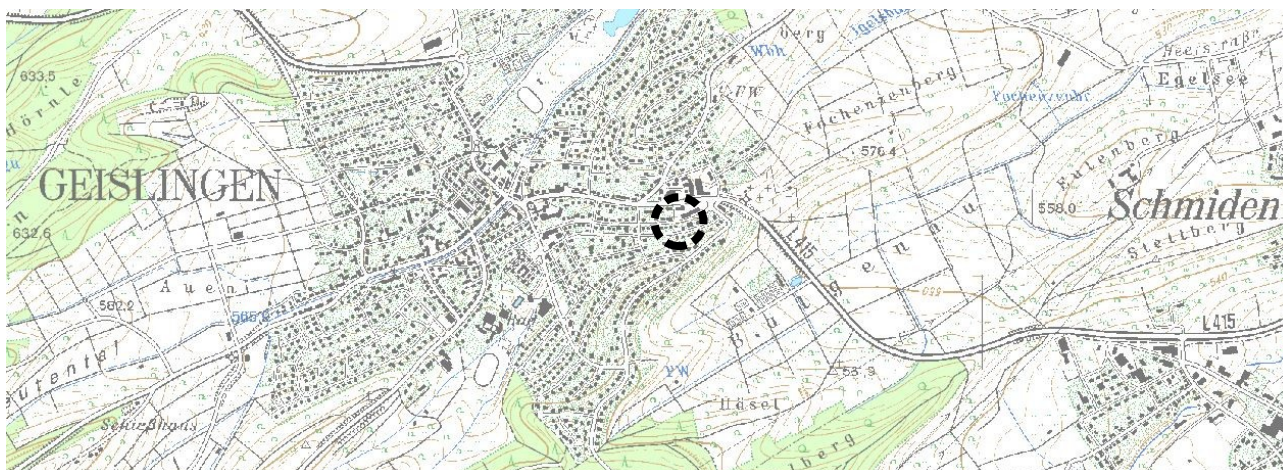


Abb. 3: Ausschnitt aus der topografischen Karte (Geobasisdaten © Landesamt für Geoinformation und Landentwicklung Baden-Württemberg, www.lgl-bw.de, Az.: 2851.9-1/19).



Abb. 4: Abgrenzung des Geltungsbereiches (rot gestrichelt)

2. Nutzung des Untersuchungsgebietes

Das Plangebiet stellt sich, abgesehen von einzelnen Ligustersträuchern am südwestlichen und westlichen Rand des Geltungsbereichs (Abb. 15), als reiner Grünlandbestand dar (Abb. 7 und 8). Auf dem nordwestlich des Geltungsbereichs gelegenen Nachbargrundstück befindet sich ein kleiner Obstbaumbestand.



Abb. 5: Blick in das Plangebiet aus südöstlicher Richtung



Abb. 6: Blick in das Plangebiet aus nördlicher Richtung



Abb. 7: Ligustersträucher am südwestlichen Rand des Geltungsbereichs



Abb. 8: Ligustersträucher am westlichen Rand des Geltungsbereichs



Abb. 9: Blick in den Wiesenbestand

Bei dem Grünlandbestand soll es sich nach Auskunft eines Anwohners um eine einschürige Wiese handeln, die sehr artenarm ist und diverse Kräuter aufweist (Abb. 9). In der grasreichen Wiese wurden 10 Arten registriert. Davon zählen drei Arten zu den sogenannten 'Störzeigern' (1a: Stickstoffzeiger, 1b: Brachezeiger, 1c: Beweidungs- und Störungszeiger). Als einziger Magerkeitszeiger trat die Bach-Nelkenwurz (*Geum rivale*) auf (Tab. 2).

Tab. 2: Arten der grasreichen Wiese (Magerarten fett , Störzeiger [fett])			
Wiss. Bezeichnung	Deutscher Name	Wiss. Bezeichnung	Deutscher Name
<i>Cerastium holosteoides</i>	Gewöhnliches Hornkraut	<i>Ranunculus repens [1a,c]</i>	Kriechender Hahnenfuß
<i>Crocus vernus</i>	Garten-Krokus	<i>Rumex acetosa</i>	Wiesen-Sauerampfer
<i>Galium mollugo agg.</i>	Artengr. Wiesenlabkraut	<i>Taraxacum sect. Rud. [1a]</i>	Wiesen-Löwenzahn
<i>Geum rivale</i>	Bach-Nelkenwurz	<i>Veronica hederifolia</i>	Efeublättriger Ehrenpreis
<i>Lysimachia nummularia</i>	Pfennigkraut	<i>Urtica dioica [1a, b, c]</i>	Große Brennessel
<i>Vicia sepium</i>	Zaun-Wicke		
Erläuterungen der Abkürzungen und Codierungen			
Kategorie der Lebensraum abbauenden Art			
1a: Stickstoffzeiger	1b: Brachezeiger	1c: Beweidungs-, Störzeiger	

Darüber hinaus weisen die Fundamente eines abgebrochenen Gewächshauses und Pflöcke für eine Wäscheleine auf die ehemalige Nutzung des Grundstückes hin (Abb. 10 und 11).



Abb. 10: Streifenfundamente des ehemaligen Gewächshauses



Abb. 11: Pflöcke zur Befestigung einer Wäscheleine

3. Schutzgebiete im Bereich des Untersuchungsgebietes



Abb. 12: Orthofoto des Planungsraumes mit Eintragung der Schutzgebiete in der Umgebung (Geobasisdaten © Landesamt für Geoinformation und Landentwicklung Baden-Württemberg, www.lgl-bw.de, Az.: 2851.9-1/19).

Tab. 3: Schutzgebiete in der Umgebung des Geltungsbereiches			
Lfd. Nr.	Biot.-Nr.	Bezeichnung	Lage
(1)	7718-341	FFH-Gebiet: Kleiner Heuberg und Albvorland bei Balingen	580 m SW
(2)	7718-441	SPA-Gebiet: Wiesenlandschaft bei Balingen	310 m O
(3)	1-7718-417-8764	Offenlandbiotop: Nasswiese südöstlich von Geislingen	275 m S
(4)	1-7718-417-2691	Offenlandbiotop: Straßenbegleitende Hecken O Geislingen, an der L 415	340 m O
(5)	1-7718-417-2692	Offenlandbiotop: Magerrasen O Geislingen, 'Giebel'	370 m S
(6)	1-7718-417-2694	Offenlandbiotop: Nasswiesen O Geislingen, 'Giebel'	470 m S
(7)	84170220087	Naturdenkmal: 2 Linden im Schloßpark	490 m SW
Erläuterungen der Abkürzungen und Codierungen			
Lage : kürzeste Entfernung vom Mittelpunkt des Geltungsbereiches zum Schutzgebiet mit der entsprechenden Richtung			

Innerhalb des Geltungsbereiches bestehen keine Schutzgebiete. Das nächst gelegene ist eine Nasswiese in ca. 275 m Entfernung in südlicher Richtung. Es wird konstatiert, dass vom Vorhaben keine erheblichen negativen Wirkungen auf die Schutzgebiete und deren Inventare in der Umgebung ausgehen.

3.1. Ausgewiesene FFH-Lebensraumtypen außerhalb von FFH-Gebieten

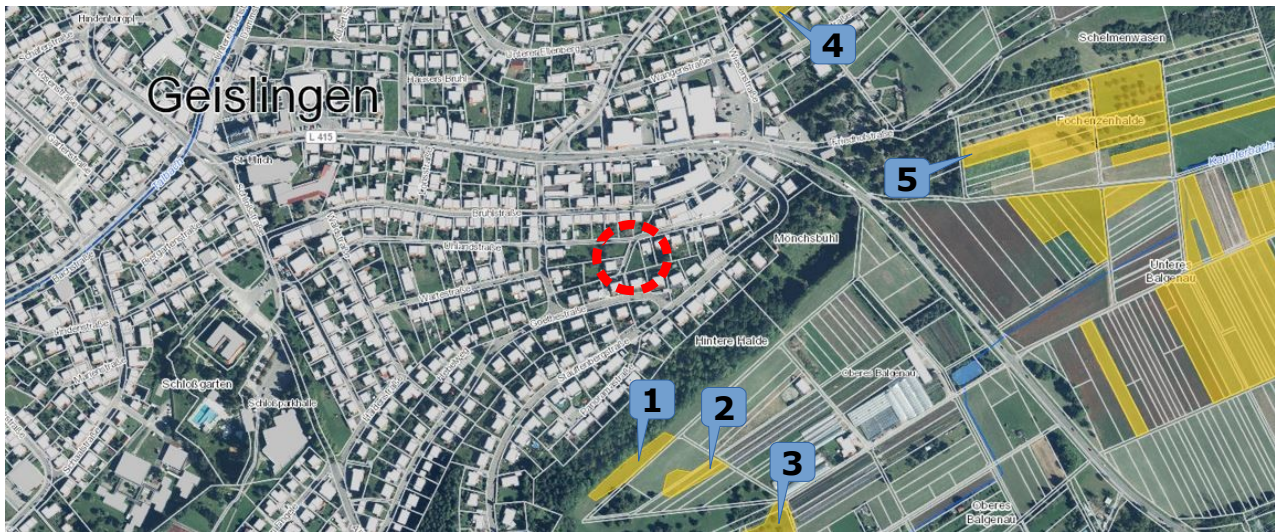


Abb. 13: Orthofoto mit Eintragung der Mageren Flachland-Mähwiesen (gelbe Flächen) in der Umgebung (Geobasisdaten © Landesamt für Geoinformation und Landentwicklung Baden-Württemberg, www.lgl-bw.de, Az.: 2851.9-1/19).

Tab. 4: Magere Flachland-Mähwiesen (FFH LRT 6510) in der Umgebung des Geltungsbereiches

Lfd. Nr.	Biot.-Nr.	Bezeichnung	Lage
(1)	65108-000-46052698	Glatthafer-Wiese südöstlich von Geislingen	210 m S
(2)	65108-000-46052699	Kohldistel-Glatthafer-Wiese südöstlich von Geislingen	260 m S
(3)	65108-000-46052700	Salbei-Glatthafer-Wiese südöstlich von Geislingen	340 m S
(4)	65108-000-46054326	Glatthafer-Wiese östlich von Geislingen 6	350 m NO
(5)	65108-000-46052645	Glatthafer-Wiese östlich von Geislingen 5	420 m NO

Erläuterungen der Abkürzungen und Codierungen

Lage : kürzeste Entfernung vom Mittelpunkt des Geltungsbereiches zum Schutzgebiet mit der entsprechenden Richtung

Innerhalb des Geltungsbereiches befinden sich keine ausgewiesenen FFH-Lebensraumtypen. Die nächst gelegene Magere Flachland-Mähwiese ist in ca. 210 m Entfernung in südlicher Richtung gelegen. Vom Vorhaben gehen keine erheblichen negativen Wirkungen auf die FFH-Lebensraumtypen und deren Inventare in der Umgebung aus.

3.2. Biotopverbund

Der Fachplan „Landesweiter Biotopverbund“ versteht sich als Planungs- und Abwägungsgrundlage, die entsprechend dem Kabinettsbeschluss vom 24.04.2012 bei raumwirksamen Vorhaben in geeigneter Weise zu berücksichtigen ist. Die Biotopverbundplanung ist auf der Ebene der kommunalen Bauleitplanung eine Arbeits- und Beurteilungsgrundlage zur diesbezüglichen Standortbewertung und Alternativen-Prüfung, sowie bei der Ausweisung von Ausgleichs- oder Ersatzmaßnahmen-Flächen.

Der Fachplan „Landesweiter Biotopverbund“ stellt im Offenland drei Anspruchstypen dar – Offenland trockener, mittlerer und feuchter Standorte. Innerhalb dieser wird wiederum zwischen Kernräumen, Kernflächen und Suchräumen unterschieden. Kernbereiche werden als Flächen definiert, die aufgrund ihrer Biotopausstattung und Eigenschaften eine dauerhafte Sicherung standorttypischer Arten, Lebensräume und Lebensgemeinschaften ermöglichen können. Die Suchräume werden als Verbindungselemente zwischen den Kernflächen verstanden, über welche die Ausbreitung und Wechselwirkung untereinander gesichert werden soll.

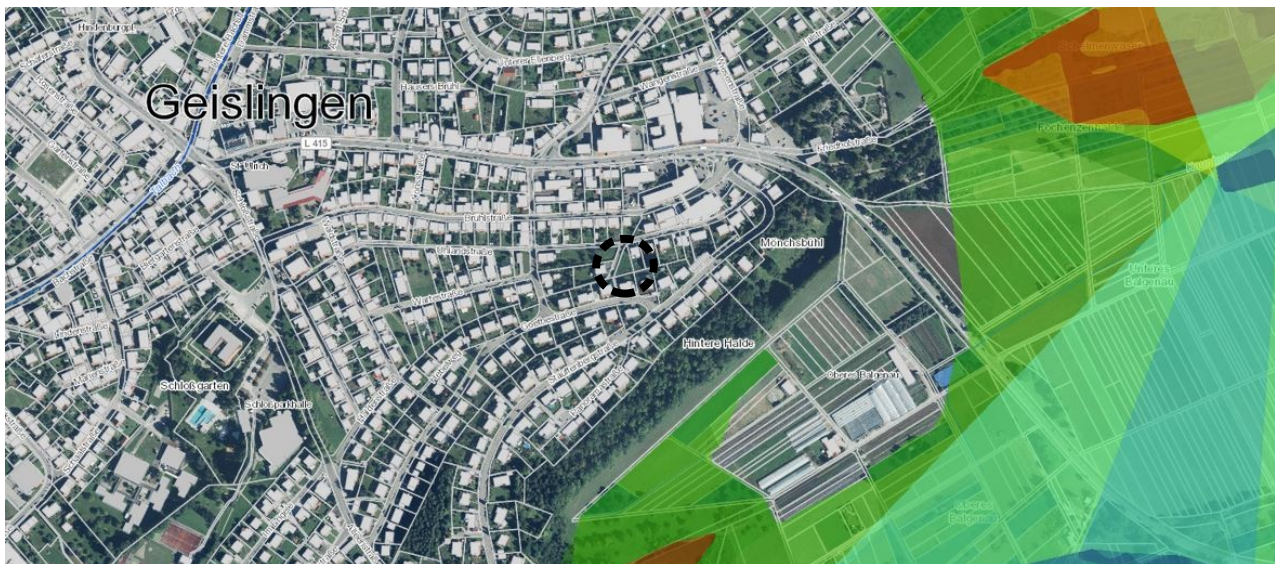


Abb. 14: Biotopverbund (farbige Flächen) in der Umgebung des Geltungsbereiches (schwarz gestrichelte Linie)

Der Geltungsbereich tangiert keine Flächen des Biotopverbundes. Somit ist mit einer erheblichen Verschlechterung der Biotopverbundfunktion durch die Umsetzung des Vorhabens nicht zu rechnen.

III. Vorhabensbedingte Betroffenheit von planungsrelevanten Arten

Im Nachfolgenden wird dargestellt, inwiefern durch das geplante Vorhaben planungsrelevante Artengruppen betroffen sind. Bezüglich der streng geschützten Arten, der Arten nach Anhang IV der FFH-Richtlinie sowie den europäischen Vogelarten (= planungsrelevante Arten) ergeben sich aus § 44 Abs.1 Nr. 1 bis 3 i.V.m. Abs. 5 BNatSchG für nach § 15 BNatSchG zulässige Eingriffe folgende Verbote:

Schädigungsverbot:

Beschädigung oder Zerstörung von Fortpflanzungs- und Ruhestätten und damit verbundene vermeidbare Verletzung oder Tötung von Tieren oder ihrer Entwicklungsformen.

Abweichend davon liegt ein Verbot nicht vor, wenn die ökologische Funktion der von dem Eingriff oder Vorhaben betroffenen Fortpflanzungs- oder Ruhestätten im räumlichen Zusammenhang gewahrt wird.

Störungsverbot:

Erhebliches Stören von Tieren während der Fortpflanzungs-, Aufzucht-, Mauser-, Überwinterungs- und Wanderungszeiten.

Abweichend davon liegt ein Verbot nicht vor, wenn die Störung zu keiner Verschlechterung des Erhaltungszustandes der lokalen Population führt.

Tab. 5: Durch das Vorhaben potenziell betroffene Artengruppen und die Eignung des Gebietes als Habitat

Arten / Artengruppe	Habitat-eignung	§ gesetzlicher Schutzstatus
Farn- und Blütenpflanzen	<p>nicht geeignet – Der innerörtliche Grünlandbestand besitzt keine besonderen Artenvorkommen. Planungsrelevante Pflanzenarten sind aufgrund der vorgefundenen und für diese Arten ungeeigneten Biotopeigenschaften nicht zu erwarten.</p> <p>➤ Es erfolgt keine weitere Prüfung.</p>	besonders / streng geschützt, Anhang IV FFH-RL
Säugetiere (inkl. Fledermäuse)	<p>potenziell geeignet – Eine potenzielle Nutzung durch Fledermäuse als Jagdhabitat war gegeben. Quartiere an/in den umgebenden Wohnhäusern sowie in dem nordwestlich gelegenen Streuobstbestand sind nicht auszuschließen</p> <p>➤ Es erfolgt eine nachfolgende Diskussion (Kap. III.1).</p> <p>nicht geeignet – Ein Vorkommen der im ZAK aufgeführten Haselmaus (<i>Muscardinus avellanarius</i>) kann im Plangebiet ausgeschlossen werden. Da hier dichte Hecken- und Gebüschstrukturen fehlen, stehen für diese Art keine geeigneten Habitatbedingungen zur Verfügung.</p> <p>➤ Es erfolgt keine weitere Prüfung.</p>	besonders / streng geschützt, Anhang IV FFH-RL
Vögel	<p>potenziell geeignet – Als Nahrungshabitat für Vogelarten ist das Gebiet selbst geeignet. Nistgelegenheiten für Zweigbrüter befinden sich in Form von vereinzelt Ligustersträuchern im Geltungsbereich.</p> <p>➤ Es erfolgt eine nachfolgende Diskussion (Kap. III.2).</p>	alle Vögel mind. besonders geschützt, VS-RL, BArtSchV
Reptilien	<p>nicht geeignet – Planungsrelevante Reptilienarten waren aufgrund der Biotopausstattung nicht zu erwarten. Ein Vorkommen der im ZAK aufgeführten Zauneidechse (<i>Lacerta agilis</i>) im Plangebiet wird aufgrund des Fehlens des von ihr benötigten Habitatmosaiks (z.B. hochwüchsige Vegetation, Mauer- oder Gesteinsspalten sowie Bereiche mit grabbarem Substrat für die Eiablage) ausgeschlossen.</p> <p>➤ Es erfolgt keine weitere Prüfung.</p>	besonders / streng geschützt, Anhang IV FFH-RL
Amphibien	<p>nicht geeignet – Das Vorkommen von planungsrelevanten Amphibienarten kann aufgrund nicht geeigneter Habitatbedingungen (fehlende Gewässer innerhalb des Plangebietes und in der näheren Umgebung) ausgeschlossen werden.</p> <p>➤ Es erfolgt keine weitere Prüfung.</p>	besonders / streng geschützt, Anhang IV FFH-RL
Wirbellose	<p>nicht geeignet – Planungsrelevante Evertibraten wurden aufgrund der für sie fehlenden Biotopausstattung nicht erwartet.</p> <p>➤ Es erfolgt keine weitere Prüfung.</p>	besonders / streng geschützt, Anhang II und IV FFH-RL

1. Fledermäuse (*Microchiroptera*)

Die nachfolgenden Nennungen der Fledermausarten für den Bereich des Messtischblattes 7718 (NO) stammen entweder aus der Dokumentation der LUBW, Ref. 25 – Arten- und Flächenschutz, Landschaftspflege oder sind dem Zielartenkonzept (ZAK) entnommen.

Wie in Tab. 6 dargestellt, liegen der LUBW für das Messtischblatt-Viertel jüngere Nachweise (●) von drei Fledermausarten vor. Die Artnachweise in den Nachbarquadranten sind mit "NQ" dargestellt, die aus dem ZAK stammenden Arten sind mit "ZAK" angegeben. Datieren die Meldungen aus dem Berichtszeitraum vor dem Jahr 2000, so ist zusätzlich "1990-2000" vermerkt.

Tab. 6: Die Fledermausarten Baden-Württembergs mit der Einschätzung eines potenziellen Vorkommens im Untersuchungsraum sowie der im ZAK aufgeführten Spezies (Quadranten der TK 1:25.000 Blatt 7718 NO) mit den Angaben zum Erhaltungszustand. ¹

Deutscher Name	Wissenschaftliche Bezeichnung	Vorkommen ^{2 3} bzw. Nachweis	Rote Liste B-W ¹⁾	FFH-Anhang	Erhaltungszustand				
					1	2	3	4	5
Breitflügelfledermaus	<i>Eptesicus serotinus</i>	ZAK	2	IV	+	?	?	+	?
Bechsteinfledermaus	<i>Myotis bechsteinii</i>	ZAK	2	II / IV	+	+	-	-	-
Große Bartfledermaus	<i>Myotis brandtii</i>	ZAK	1	IV	+	-	-	-	-
Wasserfledermaus	<i>Myotis daubentonii</i>	● / ZAK	3	IV	+	+	+	+	+
Großes Mausohr	<i>Myotis myotis</i>	● / ZAK	2	II / IV	+	+	+	+	+
Kleine Bartfledermaus	<i>Myotis mystacinus</i>	NQ (1990-2000) / ZAK	3	IV	+	+	+	+	+
Fransenfledermaus	<i>Myotis nattereri</i>	ZAK	2	IV	+	+	+	+	+
Kleiner Abendsegler	<i>Nyctalus leisleri</i>	ZAK	2	IV	+	?	-	-	-
Großer Abendsegler	<i>Nyctalus noctula</i>	ZAK	i	IV	+	-	+	?	-
Rauhhaufledermaus	<i>Pipistrellus nathusii</i>	ZAK	i	IV	+	+	+	+	+
Zwergfledermaus	<i>Pipistrellus pipistrellus</i>	● / ZAK	3	IV	+	+	+	+	+
Mückenfledermaus	<i>Pipistrellus pygmaeus</i>	ZAK	G	IV	+	?	+	+	+
Braunes Langohr	<i>Plecotus auritus</i>	NQ (1990-2000) / ZAK	3	IV	+	+	+	+	+
Graues Langohr	<i>Plecotus austriacus</i>	ZAK	G	IV	+	?	-	-	-

Erläuterungen der Abkürzungen und Codierungen

1): BRAUN ET AL. (2003): Rote Liste der gefährdeten Säugetiere in Baden-Württemberg. In: BRAUN, M. & F. DIETERLEIN (Hrsg.) (2003): Die Säugetiere Baden-Württembergs, Band 1.

1: vom Aussterben bedroht

2: stark gefährdet

3: gefährdet

i: gefährdete wandernde Tierart

G: Gefährdung unbekanntes Ausmaßes

FFH-Anhang IV: Art nach Anhang IV der FFH-Richtlinie

FFH-Anhang II / IV: Art nach Anhang II und IV der FFH-Richtlinie

BNatSchG §§: streng geschützte Art nach dem Bundesnaturschutzgesetz.

LUBW: Die Einstufung erfolgt über ein Ampel-Schema, wobei „grün“ + einen günstigen, „gelb“ - einen ungünstig-unzureichenden und „rot“ - einen ungünstig-schlechten Erhaltungszustand widerspiegeln. Lässt die Datenlage keine genaue Bewertung eines Parameters zu, wird dieser als unbekannt (grau) ? eingestuft. Die Gesamtbewertung, also die Zusammenführung der vier Parameter, erfolgt nach einem festen Schema. Beispielsweise ist der Erhaltungszustand als ungünstig-schlecht einzustufen, sobald einer der vier Parameter mit „rot“ bewertet wird.

1 Verbreitung

2 Population

3 Habitat

4 Zukunft

5 Gesamtbewertung (mit größerer Farbsättigung)

1 gemäß: LUBW Landesanstalt für Umwelt, Messungen und Naturschutz Baden-Württemberg (Hrsg.) (2013): FFH-Arten in Baden-Württemberg – Erhaltungszustand 2013 der Arten in Baden-Württemberg.

2 gemäß LUBW Landesanstalt für Umwelt, Messungen und Naturschutz Baden-Württemberg - Geodaten für die Artengruppe der Fledermäuse; Ref. 25 – Arten- und Flächenschutz, Landschaftspflege; Stand 01.03.2013

3 BRAUN & DIETERLEIN (2003): Die Säugetiere Baden-Württembergs, Band I, Allgemeiner Teil Fledermäuse (*Chiroptera*). Eugen Ulmer GmbH & Co., Stuttgart, Deutschland.

Untersuchungen zur lokalen Gemeinschaft von Fledermäusen innerhalb eines Untersuchungsraumes können grundsätzlich nur im aktiven Zyklus der Arten vorgenommen werden. Dieser umfasst den Zeitraum von (März -) April bis Oktober (- November) eines Jahres. Außerhalb diesem herrscht bei den mitteleuropäischen Arten die **Winterruhe**.

Die aktiven Phasen gliedern sich in den **Frühjahrszug** vom Winterquartier zum Jahreslebensraum im (März-) April bis Mai. Diese mündet in die **Wochenstubenzeit** zwischen Mai und August. Die abschließende Phase mit der Fortpflanzungszeit endet mit dem Herbstzug in die Winterquartiere im Oktober (- November).

Diese verschiedenen Lebensphasen können allesamt innerhalb eines größeren Untersuchungsgebietes statt finden oder artspezifisch unterschiedlich durch ausgedehnte Wanderungen in verschiedenen Räumen. Im Zusammenhang mit einer speziellen artenschutzrechtlichen Prüfung sollten vor allem die Zeiträume der Wochenstuben und des Sommerquartiers mit der Fortpflanzungsphase genutzt werden. Besonders geeignet sind dabei die Monate Mai bis September.

Quartierkontrollen: Innerhalb des Geltungsbereiches befinden sich weder Bäume noch Gebäude, womit eine Quartiernutzung durch Fledermäuse ausgeschlossen werden kann. Das Gebiet ist jedoch als Teilnaherungshabitat nutzbar. Der sich nordwestlich anschließende Obstbaumbestand wird im Rahmen des Bauvorhabens nicht entfernt, womit sich eine Schädigung von Fledermausarten ausschließen lässt.

Prognose zum Schädigungsverbot nach § 44 Abs. 1 Nr. 3 und 1 i.V.m. Abs. 5 BNatSchG

(Beschädigung oder Zerstörung von Fortpflanzungs- und Ruhestätten und damit verbundene vermeidbare Verletzung oder Tötung von Tieren oder ihrer Entwicklungsformen. Abweichend davon liegt ein Verbot nicht vor, wenn die ökologische Funktion der von dem Eingriff oder Vorhaben betroffenen Fortpflanzungs- oder Ruhestätten im räumlichen Zusammenhang gewahrt wird.)

Vorhabensbedingte Tötungen von Fledermäusen durch das Freiräumen des Baufeldes werden ausgeschlossen. Es kommen innerhalb des gesamten Geltungsbereiches keine Strukturen vor, die als Winterquartier, Wochenstube oder Hangplatz für Fledermäuse geeignet sind.

Ein Verstoß gegen § 44 Abs. 1 Nr. 3 und 1 i.V.m. Abs. 5 BNatSchG (Schädigungsverbot) ist ausgeschlossen.

Prognose zum Störungsverbot nach § 44 Abs. 1 Nr. 2 i.V.m. Abs. 5 BNatSchG

(Erhebliches Stören von Tieren während der Fortpflanzungs-, Aufzucht-, Mauser-, Überwinterungs- und Wanderungszeiten. Abweichend davon liegt ein Verbot nicht vor, wenn die Störung zu keiner Verschlechterung des Erhaltungszustandes der lokalen Population führt.)

Signifikante negative Auswirkungen für die Fledermaus-Populationen aufgrund von bau-, anlage- und betriebsbedingten Wirkungen sind auch bei einer Nutzung des Gebietes als Jagdraum nicht zu erwarten.

Der Verbotstatbestand des erheblichen Störens von Tieren während der Fortpflanzungs-, Aufzucht-, Überwinterungs- und Wanderungszeiten wird für Fledermausarten nicht erfüllt.

✓ **Ein Verstoß gegen die Verbotstatbestände nach § 44 Abs. 1 Nr. 3 und 1 i.V.m. Abs. 5 BNatSchG und § 44 Abs. 1 Nr. 2 i.V.m. Abs. 5 BNatSchG wird ausgeschlossen.**

2. Vögel (Aves)

Im Rahmen der Übersichtsbegehung innerhalb des Untersuchungsgebietes wurde die lokale Vogelgemeinschaft stichprobenhaft mit erfasst.

In der nachfolgenden Tabelle sind sämtliche während der Kartierperiode beobachteten Vogelarten innerhalb des Untersuchungsraumes aufgeführt. Neben der **fortlaufenden Nummer** sind die Arten in alphabetischer Reihenfolge nach dem **Deutschen Namen** sortiert. Den Arten ist die jeweilige **wissenschaftliche Bezeichnung** und die vom Dachverband Deutscher Avifaunisten entwickelte und von SÜDBECK ET AL (2005) veröffentlichte Abkürzung (**Abk.**) zugeordnet.

In der benachbarten Spalte ist die der Art zugeordneten **Gilde** abgedruckt, welche Auskunft über den Brutstätten-Typ gibt. Alle nachfolgenden Abkürzungen sind am Ende der Tabelle unter **Erläuterungen der Abkürzungen und Codierungen** erklärt.

Unter dem **Status** wird die qualitative Zuordnung der jeweiligen Art im Gebiet vorgenommen, ob diese als Brutvogel (**B**), Brutvogel in der Umgebung (**BU**) oder als Nahrungsgast (**NG**) zugeordnet wird. Dabei gilt der qualitativ höchste Status aus den Beobachtungen. Wurde z.B. eine Art zunächst bei der Nahrungssuche (NG) im Wirkungsraum des Geltungsbereiches beobachtet, nachfolgend ein Brutplatz in der Umgebung (BU) entdeckt, so wird diese Art unter (BU) geführt.

In der Spalte mit dem Paragraphen-Symbol (§) wird die Unterscheidung von 'besonders geschützten' Arten (§) und 'streng geschützten' Arten (§§) vorgenommen.

Abschließend ist der kurzfristige Bestands-Trend mit einem möglichen Spektrum von „-2“ bis „+2“ angegeben. Die detaillierten Ausführungen hierzu sind ebenfalls den **Erläuterungen der Abkürzungen und Codierungen** am Ende der Tabelle zu entnehmen.

Tab. 7: Vogelbeobachtungen im Untersuchungsgebiet und in der Umgebung (die Arten mit ihrem Status)								
Nr.	Deutscher Name	Wissenschaftliche Bezeichnung	Abk. ⁴	Gilde	Status	RL BW ⁵	§	Trend
1	Amsel	<i>Turdus merula</i>	A	zw	NG	*	§	+1
2	Haus Sperling	<i>Passer domesticus</i>	H	g	BU?	V	§	-1
3	Heckenbraunelle	<i>Prunella modularis</i>	He	zw	BU?	*	§	0
4	Kohlmeise	<i>Parus major</i>	K	h	BU?	*	§	0
5	Rabenkrähe	<i>Corvus corone</i>	Rk	zw	DZ	*	§	0
6	Rotmilan	<i>Milvus milvus</i>	Rm	!	DZ	*	§§	+1
Erläuterungen der Abkürzungen und Codierungen								
Gilde:	! : keine Gilden-Zuordnung, da eine Einzelbetrachtung erforderlich ist (dies gilt für seltene, gefährdete, streng geschützte Arten, VSR-Arten und Kolonienbrüter).							
g :	Gebäudebrüter	h :	Höhlenbrüter	zw :	Zweigbrüter bzw. Gehölzfreibrüter			
Status:	? als Zusatz: fraglich; ohne Zusatz: keine Beobachtung			NG = Nahrungsgast				
BU =	Brut in direkter Umgebung um den Geltungsbereich			DZ = Durchzügler, Überflug				
Rote Liste: RL BW: Rote Liste Baden-Württembergs								

4 Abkürzungsvorschlag deutscher Vogelnamen nach: SÜDBECK, P., H. ANDRETTZKE, S. FISCHER, K. GEDEON, T. SCHIKORE, K. SCHRÖDER & C. SUDFELDT (Hrsg.) (2005): Methodenstandards zur Erfassung der Brutvögel Deutschlands. Radolfzell.

5 BAUER, H.-G., M. BOSCHERT, M. I. FÖRSCHLER, J. HÖLZINGER, M. KRAMER & U. MAHLER (2016): Rote Liste und kommentiertes Verzeichnis der Brutvogelarten Baden-Württembergs. 6. Fassung. Stand 31. 12. 2013. – Naturschutz-Praxis Artenschutz 11.

Tab. 7: Vogelbeobachtungen im Untersuchungsgebiet und in der Umgebung (die Arten mit ihrem Status)	
* = ungefährdet	V = Arten der Vorwarnliste
§: Gesetzlicher Schutzstatus	
§ = besonders geschützt	§§ = streng geschützt
Trend (Bestandsentwicklung zwischen 1985 und 2009)	0 = Bestandsveränderung nicht erkennbar oder kleiner als 20 %
-1 = Bestandsabnahme zwischen 20 und 50 %	-2 = Bestandsabnahme größer als 50 %
+1 = Bestandszunahme zwischen 20 und 50 %	+2 = Bestandszunahme größer als 50 %

Die im Untersuchungsgebiet vorgefundenen sechs Arten stellen einen kleinen Ausschnitt der lokalen Vogelmehrheit zu Beginn der Brutzeit dar. Es sind insbesondere Vergesellschaftungen von Arten der Siedlungsbereiche, der Gärten und Parks sowie der siedlungsnahen und von Gehölzen bestimmten Kulturlandschaft zu finden. Reine Offenlandarten der Wiesen und Felder fehlen vollständig und von den im ZAK aufgeführten Vogelarten konnte lediglich der Rotmilan im Überflug registriert werden.



Abb. 15: Ligustersträucher im Geltungsbereich

Innerhalb des Geltungsbereiches wurden keine Vogelbruten festgestellt. Hierbei ist darauf hinzuweisen, dass sich das Potenzial für Nistplätze, abgesehen von ein paar Ligustersträuchern im Plangebiet, außerhalb des Geltungsbereiches befindet. Bodenbrütende Offenlandarten sind im Untersuchungsgebiet aufgrund der vertikalen Störkulisse in der Umgebung (umliegende Bebauung und Bäume) gleichfalls nicht zu erwarten.

Arten, die in der Umgebung singend angetroffen wurden, erhielten in Tab. 7 die Einstufung als fraglicher Brutvogel der Umgebung („BU?“); dies betraf 3 Arten. Weitere 2 Arten waren lediglich im Überflug notiert worden (DZ), während eine Art als Nahrungsgast im Gebiet notiert wurde (NG).

Prognose zum Schädigungsverbot nach § 44 Abs. 1 Nr. 3 und 1 i.V.m. Abs. 5 BNatSchG

(Beschädigung oder Zerstörung von Fortpflanzungs- und Ruhestätten und damit verbundene vermeidbare Verletzung oder Tötung von Tieren oder ihrer Entwicklungsformen. Abweichend davon liegt ein Verbot nicht vor, wenn die ökologische Funktion der von dem Eingriff oder Vorhaben betroffenen Fortpflanzungs- oder Ruhestätten im räumlichen Zusammenhang gewahrt wird.)

Innerhalb des Geltungsbereiches wurden potenzielle Nistplätze für Zweigbrüter festgestellt. Ein Verbotstatbestand nach § 44 Abs. 1 Nr.3 und 1 i.V.m. Abs. 5 BNatSchG kann zurzeit ausgeschlossen werden, sofern Gehölzrodungen außerhalb der Vogelbrutzeit stattfinden.

Prognose zum Störungsverbot nach § 44 Abs. 1 Nr. 2 i.V.m. Abs. 5 BNatSchG

(Erhebliches Stören von Tieren während der Fortpflanzungs-, Aufzucht-, Mauser-, Überwinterungs- und Wanderungszeiten. Abweichend davon liegt ein Verbot nicht vor, wenn die Störung zu keiner Verschlechterung des Erhaltungszustandes der lokalen Population führt).

Erhebliche bau-, anlage- und betriebsbedingte Störwirkungen auf Vogelarten, die in an das Plangebiet angrenzenden Bereichen vorkommen, sind nicht zu erwarten.

✓ **Unter Einhaltung des Rodungszeitraumes kann ein Verstoß gegen die Verbotstatbestände nach § 44 Abs. 1 Nr. 3 und 1 i.V.m. Abs. 5 BNatSchG und § 44 Abs. 1 Nr. 2 i.V.m. Abs. 5 BNatSchG ausgeschlossen werden.**

IV. Ergebnis der artenschutzrechtlichen Prüfung

Tab. 8: Zusammenfassung der Ergebnisse der artenschutzrechtlichen Prüfung		
Tier- und Pflanzengruppen	Betroffenheit	Ausmaß der Betroffenheit (Art, Ursache)
Farne und Blütenpflanzen	nicht betroffen	keines
Vögel	ggf. betroffen	• potenzieller Verlust eines Teil-Nahrungshabitats und Teil-Lebensraumes für Vogelarten durch Gehölzrodungen und Flächenversiegelung
Säugetiere (ohne Fledermäuse)	nicht betroffen	keines
Fledermäuse	ggf. betroffen	• potenzieller Verlust eines Teil-Jagdhabitats
Reptilien	nicht betroffen	keines
Amphibien	nicht betroffen	keines
Wirbellose	Käfer	nicht betroffen
	Schmetterlinge	nicht betroffen
	Libellen	nicht betroffen
	Weichtiere	nicht betroffen

Die artenschutzrechtliche Prüfung kommt zu dem Ergebnis, dass unter Einhaltung der unten genannten Vermeidungs- und Minimierungsmaßnahmen, durch das geplante Vorhaben kein Verstoß gegen § 44 Abs. 1 i.V.m. Abs. 5 BNatSchG vorbereitet wird.

CEF- / FCS-Maßnahmen sowie Vermeidungs- und Minimierungsmaßnahmen:

- Vor dem Entfernen der Liguster-Sträucher ist sicher zu stellen, dass dort keine Vogelbruten statt finden.

Erstellt:

Empfingen, den 25.03.2019

Bearbeiter:

Anna Kohnle, Dipl. Biol.

Laura Reinhardt, Dipl. Biol.

Dr. Sabine Sturany-Schobel, Dipl. Biol.

V. Zielartenkonzept des Landes Baden-Württemberg für Geislingen

Tab. 9: Planungsrelevante Arten (FFH-RL Anhang IV, europäische Vogelarten) nach dem Zielartenkonzept								
Deutscher Name	Wissenschaftliche Bezeichnung	ZAK-Status	Kriterien	ZIA	Rote Liste		FFH-RL	BG
					D	BW		
Zielarten Säugetiere								
Landesarten Gruppe B		ZAK	Krit.	ZIA	D	BW	FFH-RL	BG
Bechsteinfledermaus	<i>Myotis bechsteinii</i>	LB	2a, 3	-	3	2	II, IV	§§
Breitflügelfledermaus	<i>Eptesicus serotinus</i>	LB	2	-	V	2	IV	§§
Fransenfledermaus	<i>Myotis nattereri</i>	LB	2	-	3	2	IV	§§
Graues Langohr	<i>Plecotus austriacus</i>	LB	2	-	2	1	IV	§§
Große Bartfledermaus	<i>Myotis brandtii</i>	LB	2	-	2	1	IV	§§
Naturraumarten		ZAK	Krit.	ZIA	D	BW	FFH-RL	BG
Großes Mausohr	<i>Myotis myotis</i>	N	6	-	3	2	II, IV	§§
Kleiner Abendsegler	<i>Nyctalus leisleri</i>	N	2a	-	G	2	IV	§§
Zielarten Vögel								
Landesarten Gruppe A		ZAK	Krit.	ZIA	D	BW	FFH-RL	BG
Rebhuhn	<i>Perdix perdix</i>	LA	2	x	2	2	-	§
Naturraumarten		ZAK	Krit.	ZIA	D	BW	FFH-RL	BG
Kuckuck	<i>Cuculus canorus</i>	N	6	-	V	3	-	§
Rotmilan	<i>Milvus milvus</i>	N	5	-	-	-	I	§§
Zielarten Amphibien und Reptilien								
Naturraumarten		ZAK	Krit.	ZIA	D	BW	FFH-RL	BG
Zauneidechse	<i>Lacerta agilis</i>	N	6	-	3	V	IV	§§
Weitere europarechtlich geschützte Arten		ZAK	Krit.	ZIA	D	BW	FFH-RL	BG
Braunes Langohr	<i>Plecotus auritus</i>	-	-	-	V	3	IV	§§
Großer Abendsegler	<i>Nyctalus noctula</i>	-	-	-	-	i	IV	§§
Haselmaus	<i>Muscardinus avellanarius</i>	-	-	-	V	G	IV	§§
Kleine Bartfledermaus	<i>Myotis mystacinus</i>	-	-	-	3	3	IV	§§
Mückenfledermaus	<i>Pipistrellus pygmaeus</i>	-	-	-	oE	G	IV	§§
Rauhhaufledermaus	<i>Pipistrellus nathusii</i>	-	-	-	G	i	IV	§§
Wasserfledermaus	<i>Myotis daubentonii</i>	-	-	-	-	3	IV	§§
Zwergfledermaus	<i>Pipistrellus pipistrellus</i>	-	-	-	-	3	IV	§§
Erläuterungen der Abkürzungen und Codierungen								
ZAK	(landesweite Bedeutung der Zielarten – aktualisierte Einstufung, Stand 2005, für Fledermäuse und Vögel Stand 2009):							
LA	Landesart Gruppe A; vom Aussterben bedrohte Arten und Arten mit meist isolierten, überwiegend instabilen bzw. akut bedrohten Vorkommen, für deren Erhaltung umgehend Artenhilfsmaßnahmen erforderlich sind.							
LB	Landesart Gruppe B; Landesarten mit noch mehreren oder stabilen Vorkommen in einem wesentlichen Teil der von ihnen besiedelten ZAK-Bezugsräume sowie Landesarten, für die eine Bestandsbeurteilung derzeit nicht möglich ist und für die kein Bedarf für spezielle Sofortmaßnahmen ableitbar ist.							
N	Naturraumart; Zielarten mit besonderer regionaler Bedeutung und mit landesweit hoher Schutzpriorität.							
Kriterien (Auswahlkriterien für die Einstufung der Art im Zielartenkonzept Baden-Württemberg, s.a. Materialien: Einstufungskriterien):								
Zur Einstufung als Landesart: 2 (hochgradig gefährdet); 3 (sehr hohe Schutzverantwortung).								
Zur Einstufung als Naturraumart: 2a (2, aber noch in zahlreichen Naturräumen oder in größeren Beständen); 5 (hohe								

Tab. 9: Planungsrelevante Arten (FFH-RL Anhang IV, europäische Vogelarten) nach dem Zielartenkonzept	
	Schutzverantwortung, aber derzeit ungefährdet); 6 (gefährdet).
ZIA	(Zielorientierte Indikatorart): Zielarten mit besonderer Indikatorfunktion, für die in der Regel eine deutliche Ausdehnung ihrer Vorkommen anzustreben ist; detaillierte Erläuterungen siehe Materialien: Einstufungskriterien).
	Rote Liste D: Gefährdungskategorie in Deutschland (Stand 12/2005, Vögel Stand 4/2009).
	Rote Liste BW: Gefährdungskategorie in Baden-Württemberg (Stand 12/2005, Vögel Stand 4/2009).
FFH	Besonders geschützte Arten nach FFH-Richtlinie (Rat der europäischen Gemeinschaft 1992, in der aktuellen Fassung, Stand 5/2004): II (Anhang II), IV (Anhang IV), * (Prioritäre Art).
EG	Vogelarten nach Anhang I der EG Vogelschutzrichtlinie, 79/409/EWG des Rates vom 2. April 1979, in der aktuellen Fassung, Stand 4/2009).
BG	Schutzstatus nach BNatSchG in Verbindung mit weiteren Richtlinien und Verordnungen (Stand 8/2005); für die Aktualität der Angaben wird keine Gewährleistung übernommen, zu den aktuellen Einstufungen siehe Wisia Datenbank des BfN: www.wisia.de .
Gefährdungskategorien (Die Einzeldefinitionen der Einstufungskriterien sind zwischen den Artengruppen sowie innerhalb der Artengruppen zwischen der bundesdeutschen und der landesweiten Bewertung teilweise unterschiedlich und sind den jeweiligen Originalquellen zu entnehmen):	
1	vom Aussterben bedroht
2	stark gefährdet
3	gefährdet
V	Art der Vorwarnliste
G	Gefährdung anzunehmen
-	nicht gefährdet
i	gefährdete wandernde Art (Säugetiere)
oE	ohne Einstufung

VI. Literaturverzeichnis

Allgemein

- ALBRECHT, R., GEISLER, J. & MIERWALD, U. (2013): Beachtung des Artenschutzrechtes bei der Planfeststellung. Landesbetrieb Straßenbau und Verkehr Schleswig-Holstein.
- BUNDESAMT FÜR NATURSCHUTZ (BFN) (Hrsg.) (2009): Rote Liste gefährdeter Tiere, Pflanzen und Pilze Deutschlands -Band 1: Wirbeltiere, in Naturschutz und Biologische Vielfalt Heft 70(1), Bonn Bad Godesberg.
- DREWS, A., J. GEISLER & U. MIERWALD (2009): Beachtung des Artenschutzrechtes bei der Planfeststellung. Landesbetrieb Straßenbau und Verkehr Schleswig-Holstein.
- FARTMANN, T., GUNNEMANN, H. & SALM, P. (2001): Empfehlungen zur Erfassung der Arten des Anhangs II (und ausgewählter Arten der Anhänge IV und V) der FFH-Richtlinie. In T. FARTMANN ET AL.: Berichtspflichten in Natura-2000-Gebieten. Empfehlungen zur Erfassung der Arten des Anhangs II und Charakterisierung der Lebensraumtypen des Anhangs I der FFH-Richtlinie. Angewandte Landschaftsökologie 42, 42–45.
- KIEL, E.-F. (2005): Artenschutz in Fachplanungen. LÖBF-Mitteilungen, 2005(1), 12–17.
- KIEMSTEDT, H., MÖNNECKE, M. & OTT, S. (1996): Methodik der Eingriffsregelung. Vorschläge zur bundeseinheitlichen Anwendung von § 8 BNatSchG. Naturschutz und Landschaftsplanung, 28(9), 261–271.
- PETERSEN, B. ET AL. (2003): Das Europäische Schutzgebietssystem Natura 2000. Ökologie und Verbreitung von Arten der FFH-Richtlinie in Deutschland. Band 1: Pflanzen und Wirbellose. Schriftenreihe für Landschaftspflege und Naturschutz Heft 69 / Band 1, 743 S.
- PETERSEN, B. ET AL. (2004): Das Europäische Schutzgebietssystem Natura 2000. Ökologie und Verbreitung von Arten der FFH-Richtlinie in Deutschland. Band 2: Wirbeltiere. Schriftenreihe für Landschaftspflege und Naturschutz Heft 69 / Band 2, 693 S.
- TRAUTNER, J., K. KOCKELKE, H. LAMBRECHT & J. MAYER (2006): Geschützte Arten In Planungs- Und Zulassungsverfahren, Books On Demand GmbH, Norderstedt, Deutschland.

Säugetiere (Mammalia)

- BITZ, A. (1990): Die Haselmaus *Muscardinus avellanarius* (Linnaeus, 1758). – In: KINZELBACH, R. & NIEHUS, M. (Hrsg.): Wirbeltiere, Beiträge zur Fauna von Rheinland-Pfalz. Mainzer Naturwiss. Archiv Beiheft 13: 279-285.
- BORKENHAGEN, P. (1993): Atlas der Säugetiere Schleswig-Holsteins. – Kiel (Landesamt für Naturschutz und Landschaftspflege in Schleswig-Holstein), 131 S.
- BRAUN M. & F. DIETERLEN (Hrsg.) (2003): Die Säugetiere Baden-Württembergs, Band I, Allgemeiner Teil Fledermäuse (*Chiroptera*). Eugen Ulmer GmbH & Co., Stuttgart, Deutschland.
- BRAUN, M., DIETERLEN, F., HÄUSSLER, U., KRETZSCHMAR, F., MÜLLER, E., NAGEL, A., PEGEL, M., SCHLUND, W. & H. TURNI (2003): Rote Liste der gefährdeten Säugetiere in Baden-Württemberg. – in: BRAUN, M. & F. DIETERLEN [Hrsg.] (2003): Die Säugetiere Baden-Württembergs, Bd. 1, 263-272. – Eugen Ulmer GmbH & Co., Stuttgart, Deutschland.
- DIETZ, C., O. VON HELVERSEN & D. NILL (2007): Handbuch der Fledermäuse Europas und Nordwestafrikas, Stuttgart: Franckh-Kosmos Verlag.
- DIETZ, C., & A. KIEFER (2014): Die Fledermäuse Europas. Kennen, Bestimmen, Schützen. Kosmos Verlag, Stuttgart. 400 S.
- DIETZ, M. & M. SIMON (2005): Fledermäuse (*Chiroptera*) - Allgemeine Hinweise zur Erfassung der Fledermäuse. In A. DOERPINGHAUS ET AL.: Methoden zur Erfassung von Arten der Anhänge IV und V der Fauna-Flora-Habitat-Richtlinie. Naturschutz und Biologische Vielfalt 20, 318–372.
- FÖA Landschaftsplanung (2009): Leitfaden Fledermausschutz. Entwurf Stand 10/2010. Bundesministerium für Verkehr Bau- und Stadtentwicklung. Trier, Bonn.
- GRIMMBERGER, E. (2014): Die Säugetiere Deutschlands. Beobachten und Bestimmen. Quelle & Meyer Verlag GmbH & Co., Wiebelsheim. 561 S.
- JUŠKAITIS, R. & BÜCHNER, S. (2010): Die Haselmaus. Die Neue Brehmbücherei 670. Hohenwarsleben: Westarp Wissenschaften.
- MEINIG, H., BOYE P. & BÜCHNER, S. (2004): *Muscardinus avellanarius* (LINNAEUS, 1758). - In: PETERSEN, B., ELLWANGER, G., BLESS, R., BOYE, P., SCHRÖDER, E. & SSYMANK, A. (Bearb.): Das europäische Schutzgebietssystem Natura 2000. Ökologie und Verbreitung von Arten der FFH-Richtlinie in Deutschland, Band 2: Wirbeltiere. – Schriftenreihe für Landschaftspflege und Naturschutz, 69/2, 693 S.
- SKIBA, R. (2009): Europäische Fledermäuse. Kennzeichen, Echoortung und Detektoranwendung. 2., aktualisierte und erweiterte Auflage von 2009. Die neue Brehm-Bücherei Band 648. VerlagsKG Wolf. Nachdruck 2014.

Vögel (Aves)

- BARTHEL, P.H. & HELBIG, A.J. (2005): Artenliste der Vögel Deutschlands. Limicola, 19 (2005), 89–111.
- BAUER, H.-G., E. BEZZEL & W. FIEDLER (2005): Das Kompendium der Vögel Mitteleuropas. – 2. Aufl., Aula, Wiebelsheim, 3 Bände.
- BAUER, H.-G., M. BOSCHERT, M. I. FÖRSCHLER, J. HÖLZINGER, M. KRAMER & U. MAHLER (2016): Rote Liste und kommentiertes Verzeichnis der Brutvogelarten Baden-Württembergs. 6. Fassung. Stand 31.12.2013. – Naturschutz-Praxis Artenschutz 11.
- BIBBY, C.J., BURGESS, N.D. & D.A. HILL (1995): Methoden der Feldornithologie –Bestandserfassung in der Praxis. Neumann Verlag, Radebeul. 270 S.

- BERTHOLD, P. (1976): Methoden der Bestandserfassung in der Ornithologie: Übersicht und kritische Betrachtung. J. Ornithol., 117, 69 S.
- GEDEON, K., C. GRÜNEBERG, A. MITSCHKE, C. SUDFELDT, W. EIKHORST, S. FISCHER, M. FLADE, S. FRICK, I. GEIERSBERGER, B. KOOP, M. KRAMER, T. KRÜGER, N. ROTH, T. RYSLAVY, S. STÜBING, S.R. SUDMANN, R. STEFFENS, F. VÖKLER UND K. WITT (2014): Atlas deutscher Brutvogelarten. Atlas of German Breeding Birds. Stiftung Vogelmonitoring Deutschland und Dachverband Deutscher Avifaunisten, Münster.
- GNIELKA, R. (1990): Anleitung zur Brutvogelkartierung. Apus, 7, 145–239.
- HÖLZINGER, J. ET AL. (1997): Die Vögel Baden - Württembergs, Singvögel 2. Avifauna Bad.-Württ. Bd. 3.2, Karlsruhe: 939 S.
- HÖLZINGER, J. ET AL. (1999): Die Vögel Baden - Württembergs, Singvögel 1. Avifauna Bad.-Württ. Bd. 3.1, Karlsruhe: 861 S.
- HÖLZINGER, J. & M. BOSCHERT (2001): Die Vögel Baden – Württembergs, Nicht-Singvögel 2. Avifauna Baden – Württembergs Bd. 2.2, Ulmer, Stuttgart: 880 S.
- HÖLZINGER, J. & U. MAHLER (2001): Die Vögel Baden – Württembergs, Nicht-Singvögel 3. Avifauna Baden – Württembergs Bd. 2, Ulmer, Stuttgart: 547 S.
- HÖLZINGER, J., H.-G. BAUER, M. BOSCHERT & U. MAHLER (2005): Artenliste der Vögel Baden-Württembergs. Ornith. Jh. Bad.-Württ. 22: 172 S.
- HÖLZINGER, J., H.-G. BAUER, P. BERTHOLD, M. BOSCHERT & U. MAHLER (2005): Rote Liste und kommentiertes Verzeichnis der Brutvogelarten Baden-Württembergs. 5. Fassung. Stand 31.12.2004. Rastatt. 174 S.
- HVNL-Arbeitsgruppe Artenschutz, KREUZIGER, J. & BERNSHAUSEN, F. (2012): Fortpflanzungs- und Ruhestätten bei artenschutzrechtlichen Betrachtungen in Theorie und Praxis. Grundlagen, Hinweise, Lösungsansätze - Teil 1: Vögel. Naturschutz und Landschaftsplanung, 44(8), 229–237.
- MLR (Hrsg.) (2014): Im Portrait – die Arten der EU-Vogelschutzrichtlinie. Ministerium für Ländlichen Raum und Verbraucherschutz Baden-Württemberg (MLR) in Zusammenarbeit mit der LUBW Landesanstalt für Umwelt, Messungen und Naturschutz Baden-Württemberg. Bearbeitung: GÖG Gruppe für ökologische Gutachten; GUNTHER MATTHÄUS, MICHAEL FROSCH & DR. KLAUS ZINTZ. Karlsruhe. 144 S.
- SÜDBECK, P. ET AL. (2005): Methodenstandards zur Erfassung der Brutvögel Deutschlands. Radolfzell.

Reptilien (*Reptilia*)

- BOSBACH, G. & K. WEDDELING (2005): Zauneidechse *Lacerta agilis* (LINNAEUS, 1758). In A. DOERPINGHAUS ET AL. Methoden zur Erfassung von Arten der Anhänge IV und V der Fauna-Flora-Habitat-Richtlinie. Naturschutz und Biologische Vielfalt 20, 285–298.
- GLANDT, D. (2011): Grundkurs Amphibien- und Reptilienbestimmung. Wiebelsheim. Quelle & Meyer-Verlag.
- KORNDÖRFER, F. (1992): Hinweise zur Erfassung von Reptilien. In J. TRAUTNER. Arten- und Biotopschutz in der Planung: Methodische Standards zur Erfassung von Tierartengruppen [BVdL-Tagung Bad Wurzach, 9.-10.11.1991]. Ökologie in Forschung und Anwendung 5, 111–118.
- MEYER, F., THORALF, S. & ELLWANGER, G. (2004): Lurche (*Amphibia*) und Kriechtiere (*Reptilia*) der FFH-Richtlinie. In B. PETERSEN ET AL. Das Europäische Schutzgebietssystem Natura 2000. Ökologie und Verbreitung von Arten der FFH-Richtlinie in Deutschland. Band 2: Wirbeltiere. Bonn-Bad Godesberg: Schriftenreihe für Landschaftspflege und Naturschutz Heft 69 / Band 2, 7–197.
- WEDDELING, K., HACHTEL, M., SCHMIDT, P., ET AL. (2005): Die Ermittlung von Bestandstrends bei Tierarten der FFH-Richtlinie: Methodische Vorschläge zu einem Monitoring am Beispiel der Amphibien- und Reptilienarten der Anhänge IV und V. In A. DOERPINGHAUS ET AL. Methoden zur Erfassung von Arten der Anhänge IV und V der Fauna-Flora-Habitat-Richtlinie. Naturschutz und Biologische Vielfalt 20, 422–449.